

21年度役員 19名 各位  
㊦事務局・活動局・監査委員 18名

平成21年11月24日  
逆瀬台小学校区まちづくり協議会  
「ゆずり葉コミュニティ」  
会長 中村 一雄  
TEL 72-5644

逆瀬台小学校区まちづくり協議会「ゆずり葉コミュニティ」

## 12月度役員会開催のお知らせ (ご案内)

ご多忙のところ、万障繰り合わせの上ご出席の程、よろしく申し上げます。

日 時：平成21年12月6日(日) 10:00～11:30(役員会議)  
11:30～12:00(パンの試食会)  
場 所：逆瀬台小学校内 「ゆずり葉コミュニティルーム」

### ≪ 議 題 ≫

#### 報 告

- (1) 10/14(水)「第2回まちづくりフォーラム実行委員会」について (黄地役員)  
★「こんなまちにしたい宝塚！」メッセージ募集 資料 1～2/9頁
- (2) 10/20(火)逆瀬川マンション「宝塚市自治会連合会加入届」提出 (活動局長)
- (3) 10/24(土)「ゆずり葉まつり」について (事務局長)
- (4) 地域活動団体の発表の場「パネル展示会」について (会長)  
★ 10/28(水)加東市：代表打合せ会・出席2人 資料 3/9頁  
11/22(日)兵庫県「嬉野台生涯教育センター」 資料 4/9頁  
「地域コミュニティ・アワード2009」各県民局から2地域指定・当会参加5人  
★ 11/10(火)～11(水)光中総合文化発表会「ゆずりは文化教室(絵画教室)」
- (5) 11/9(月)伊賀市自治会連合会が市役所に来訪 (会長)  
★ 資料 5～6/9頁
- (6) 11/17(火)「第1回まちづくり協議会代表者会議」 (事務局長)
- (7) 11/29(日)「平成21年度マンションの自治会連合会加入促進説明会」 (活動局長)
- (8) 12/1(火)逆小校門の扉のオートロック化について (事務局長)  
★ 資料 7～8/9頁
- (9) 12/6(日)パンのモニター試食会について (活動局長)  
★ 資料 9/9頁
- (10) 12/11(金)「ゆずり葉だより」新春第58号製版終了について (事務局長)
- (11) 12/23(日)「第5回宝塚ハーフマラソン大会」従事ボランティアについて (会長)
- (12) 平成21年4月～11月会計報告について (西澤委員)

#### 議 案

- (1) 逆瀬川パークマンション管理組合の役員交替について (会長)  
★ 宮谷重實 逆瀬台2-7-30-1114 Tel 77-1991

\*\* その他事項について

以 上

# 「みんなで作ろう宝塚！」

## — こんなまちにしたい宝塚！ —

### メッセージ募集

「あなたが住みつづけたいまち」を聴かせてください～

宝塚市では、これからのまちをどうしていくのかについて、第5次総合計画検討市民会議が開催され、市民や関係団体等のみなさんと一緒に検討されております。

そこで、まちづくりに関わっている市民だけでなく、日ごろは仕事や家庭のこと、子育てなどで忙しく、まちづくりに参加できない幅広い年代の市民からも「宝塚のまちがどんなまちになって欲しいか、宝塚をどうしたいか」のメッセージを募集します。

あなたの思いを多くの市民に伝え、これからの宝塚のまちづくりに反映させていきましょう。あなたのメッセージで宝塚の未来を築いていきませんか。

#### § メッセージの応募要領

##### ■ メッセージのテーマ 「こんなまちにしたい！宝塚」

「あなたが住み続けたい宝塚のまちってどんなまちですか？私ならこんなかわりが出来る！」というメッセージを200字以内でお寄せください。

寄せられたメッセージの中から選考し、「まちづくりフォーラム」(平成22年2月 28日(日)午後 東公民館で開催)で発表していただく予定です。

##### ■ 応募用紙・文字数・応募件数

応募用紙は各サービスセンター・サービスステーション・公民館・児童館等の公共施設にございますが、応募用紙以外の書式でもご応募いただけます。

文字数は1件につき200字以内、応募件数に制限はありません。

##### ■ 応募要領

テーマに沿ったメッセージに、住所、お名前、年齢、連絡先をお書きいただき、郵送・FAX・Eメールによりお送りください。

※個人情報については、メッセージの選考以外には使用致しません

##### ■ 応募締切 平成22年1月8日(金) 必着

##### ■ 応募先

宝塚市 市民協働推進課「こんなまちにしたい！宝塚」メッセージ 宛

《郵 送》〒665-8665 (住所不要)

《FAX》0797-72-1419

《Eメール》m-takarazuka0004@city.takarazuka.lg.jp

##### ■ お問い合わせ先

宝塚市 市民協働推進課 TEL 0797-77-2051

宝塚NPOセンター TEL 0797-85-7766

主 催：宝塚市・まちづくりフォーラム実行委員会  
【宝塚市・宝塚市自治会連合会・各まちづくり協議会20団体・(特)宝塚NPOセンター】



## 県民交流広場全県連絡協議会について

### 1 県民交流広場事業の実施経過

県民交流広場事業は、平成 16、17 年度のモデル実施に続き、平成 18 年度から本格実施して本年度で 4 年目となります。

本年度の選定地域を含めて、これまでに全 829 校区のうち 518 校区において広場事業の取組が進んでいます。住民の絆の拡大をめざしたふれあい喫茶や世代間交流、児童の見守りなどの地域防犯活動、環境美化活動、子育て支援など、県内全域で地域課題に応じた多様な活動が展開され、地域の活性化や住民の生きがい創造につながるなど成果があらわれています。

### 2 全県連絡協議会設立の趣旨

広場事業を通じて培われてきた人と人とのつながりや拠点のにぎわいが将来にわたって続いていくよう、事業の成果やノウハウを広場同士で引き継ぎ、共有していくことが大切です。そのため、これまでも広場フォーラムやネットワーク化支援事業などを通じて、広場同士のつながりを強化してきました。

そのような中で、県民交流広場の実施地区が全校区の過半数となり、地域を越えた交流に対する気運が高まってきたことから、県民局ごとにすべての広場が参画し、広場運営の相談、情報交換ができる「地域ネットワーク会議」を設置するとともに、その代表者が参集して、成果の共有や共通課題の検討、広場全体の交流の場づくりを進める「全県連絡協議会」を設置することにしました。

なお、「地域コミュニティ・アワード 2009」は、全県連絡協議会の企画、協議に基づき、全県レベルで広場が相互に活動のノウハウや課題を共有し、意欲を高める交流の場づくりとして実施します。

## 地域コミュニティ・ルネッサンス

# 地域コミュニティ・アワード2009

場所：兵庫県立嬉野台生涯教育センター

日時：平成21年11月22日（日）10時から15時まで

### ◆モデルとなる広場の顕彰◆

一般来場者も参加しながら、展示発表を行った広場の中から、今後のモデルとなる活動や特徴的な取組を展開している広場を表彰します。



### 地域コミュニティ・アワード2009について

広場の実施地域が全校区の半数を超え、地域を越えた交流の気運が高まってきたことから、県民交流広場を通じて培われた人と人とのつながりや活動を継承し、事業の成果を生かすために、全県規模で、広場の実施地域が相互に活動のノウハウや課題を共有し、意欲を高める交流の場づくりとして地域コミュニティ・アワード2009を開催します。

#### 《 同時開催 》

北播磨県民局「北はりま絆プロジェクト交流ひろば大会」  
 嬉野台生涯教育センター「うれしの台で学ぶ世代間交流フェスタ」

広場と広場、都市と農村、リーダーと後継者……

## 地域コミュニティ・アワード2009

県民交流広場の交流を通じて、これからの活動を考えます。

### 北はりま絆プロジェクト 交流ひろば大会

「家族の絆」「生活（くらし）の絆」「地域の絆」の絆を深めます。



一般の方のご来場をお待ちしておりますので、ご家族そろっておこしく下さい！

### うれしの台で学ぶ世代間交流フェスタ

環境をテーマに子供と学ぶさまざまなプログラムを実施します。

### ◆交流コーナー◆

地域のPRや他地域との交流希望情報等の情報掲示板、また、実際に情報交換が行える交流スペースを設置します。



### ◆青空フォーラム◆

テーマは「元気と安心、広場のコミュニティづくり」。広場事業の取組ノウハウや課題を共有し、意見交換します。



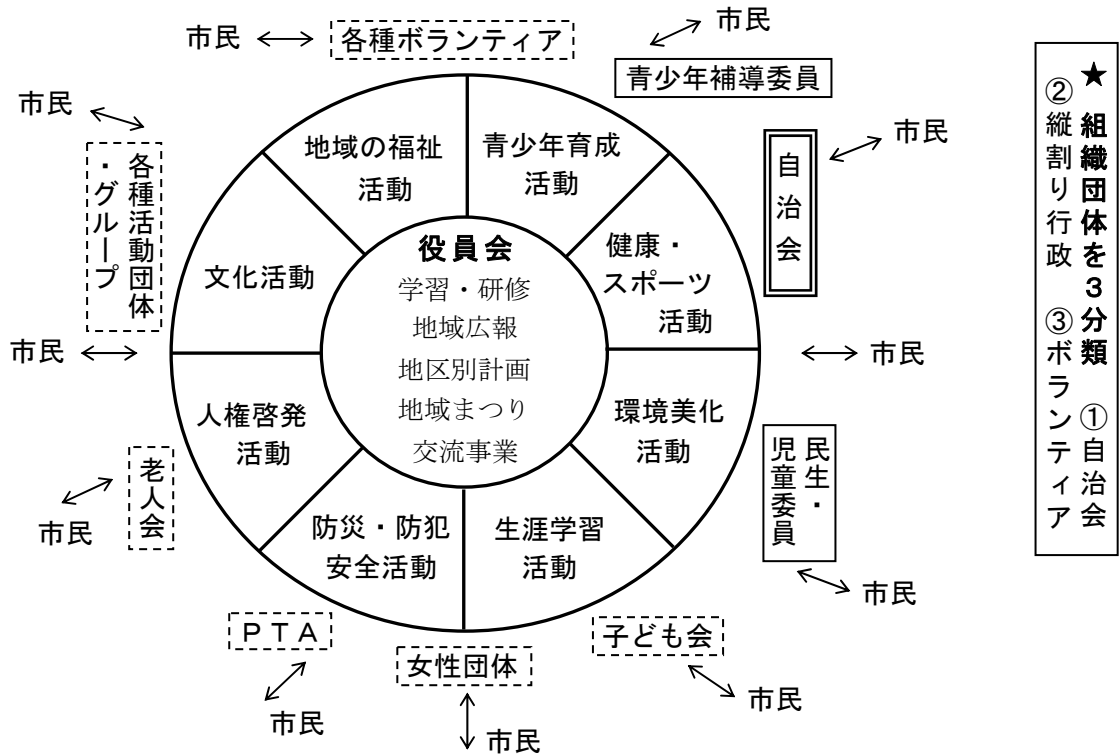
### ◆ブース展示◆

広場でのユニークな取組やモデル的な活動について、パネル展示、映像紹介や活動の実演を行います。



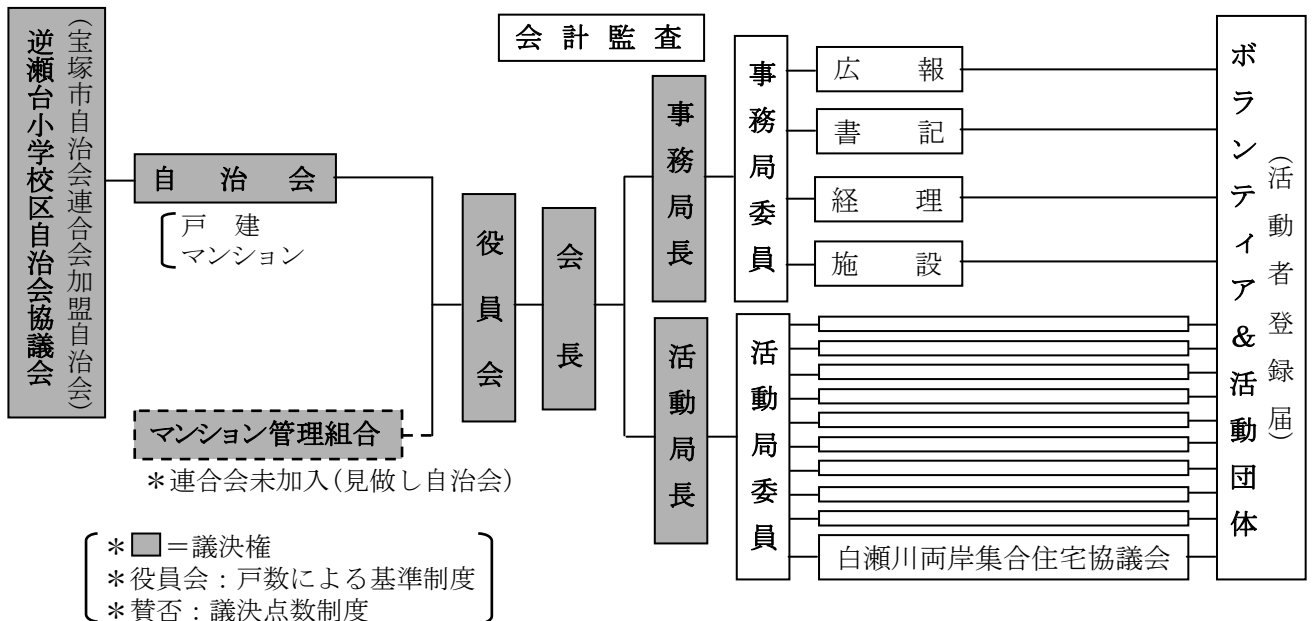
## 地域のまちづくり協議会のイメージ

\*宝塚市発行「コミュニティの創造と発展」参照\*



## 逆瀬台小学校区まちづくり協議会「ゆずり葉コミュニティ」組織図

- ◆ 自治会を中核(合意形成の確立)とした組織づくり、各種団体との相互補完・協働を図る。  
(宝塚市自治会連合会事業計画の基本方針の1つ「地域自治に向って組織強化を図る」)  
(宝塚市自治会連合会憲章：6つのまちづくり目標を目指して活動する)。
- ◆ 位置づけ：最小行政単位(小学校区協議会で協議会連合会の組織はつくらない)。



中村さま（各位）

「まちづくり協議会」は、自治省（総務省）の答申に基づき行政（宝塚市）が主導して組織した「概ね小学校区地域」の「最小の行政組織」である。

但し、他の行政組織＝民政委員・選管明推協委員・人権委員・等については「人事を含めた運営が行政」によりなされるが「まちづくり協議会」は「人事を含めた運営が地域住民」によりなされる、点が根本的に異なります。「まちづくり協議会」は「住民自治組織」であらねばならないのです。

しかしながら、一部の「まちづくり協議会」執行部は、未だに行政に対して「お上意識」が強く「行政の下部組織」と勘違いしているように見える。

また「まちづくり協議会」は、地方自治→地域自治の実現に際し、「地域住民の合意形成」を行うことが出来ることを前提とした「最小の行政組織」であり、近未来「住民による”まちづくり”」に重要な役割を果たすべき「住民自治組織」と考えています。従って、「最小の行政組織」としての「まちづくり協議会」は、「地域住民の合意形成」を行うことが出来ない「単なる活動家の集合組織」であってはならない、と考えます。

（地域活動を「自ら行う」ことが「まちづくり協議会」の目的ではなく、個人～団体の好ましい地域活動を「支援する」ことを目的とすれば、地縁団体である「自治会」との親和性が無理なく生まれ、「自治会」が「まちづくり協議会」に積極的に協力することが可能となり「自治会と一体化」した「まちづくり協議会」が生まれ、この「まちづくり協議会」は「地域を代表する住民組織」となり得ると考えます。）

上記の考え方に基づき「県民交流広場事業」の受け皿として「最小行政単位」である「まちづくり協議会」となったことは当然であると考えますが、併せて「まちづくり協議会」を名乗っていても「地域住民の合意形成」が行えない名ばかりの「まちづくり協議会」では、受け皿（行政代執行組織）として、不適切なことは言うまでもないと思います。

現時点で「地域住民の合意形成」が可能な組織は「最小の住民自治組織」である「自治会/見做し自治会（集合住宅管理組合）」以外には見当たらず、「まちづくり協議会」と「（単位）自治会/見做し自治会」が一体化した組織、が最も優れた組織と考えています。（「車の両輪論」は一見優れた組織のように見えますが、もし「両輪が同期して回らなければ車は迷走」してしまいます！）ご参考までに「まちづくり協議会」と「自治会/見做し自治会」について、僭越ながら私見を述べさせて頂きました。

光ガ丘 黄地

平成21年11月24日

保護者 様  
地域の皆様

宝塚市立逆瀬台小学校  
校長 井東 剛

### 「校門遠隔施錠システム」運用について(依頼)

先日のオープンスクール、図工展には、早朝より多くの保護者、地域の皆様にお越しいただき誠に有り難うございました。思いを込めて創り上げた作品に、子どもたちは大きな達成感、満足感を味わうことができました。皆様からいただきましたご意見やご感想を励みとし、次の図工展に生かしてまいります。

さて、教育委員会からのお手紙でお知らせしましたように、この度市内小・養護学校に「校門遠隔施錠システム」が設置されました。子どもたちの安全を守る取り組みで、本校においても児童が通常使用している門に設置されました。12月1日から運用開始の予定です。

実際の運用にあたっては、ゆずりは会や地域の皆様と相談しながら進めてまいります。何かとご不便をおかけすることもあると存じます。その都度ご意見を伺いながら改善を図ってまいりたいと考えております。

どうか趣旨をご理解いただき、ご協力いただきますようお願いいたします。

### 記

#### 1、システム運用時間帯

児童の登校完了後(始業時) ～ 児童の下校開始前(5校時終了後)

※水曜日は5校時終了後に開錠します。

#### 2、施錠時の入校方法

①門のインターホンを押す。

②応答があれば、名札を示し名前と要件を伝える。

③電気錠が解錠されるので、門を開けて入る。

④入ったら門を閉め、必ず電気錠を施錠する。

※門の施錠を音声アナウンス「ロックしました」で確認する。

⑤出るときは、門近くのコントロールBOXの解錠ボタンを押し、門を開ける。

⑥出た後はすぐに門を閉め、必ず電気錠を施錠する。

※門の施錠を音声アナウンス「ロックしました」で確認する。

#### 3、その他

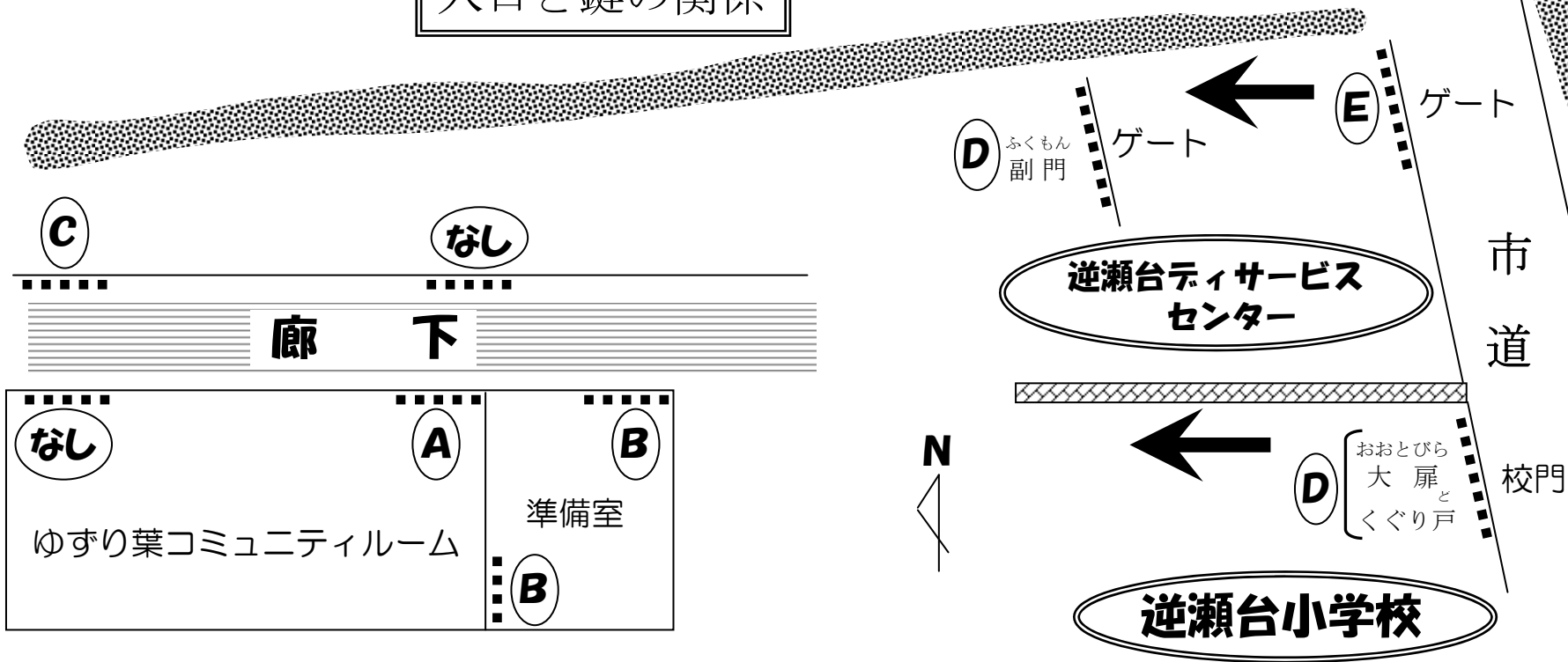
◇「学校行事」(運動会、音楽会、オープンスクール、参観日など)や「ゆずりは会」行事(総会、学年親睦会など)では運用しない。対応方法については、ゆずりは会と協議する。  
なお、通用門については、常に施錠とする。

◇片方の門(業者など車の出入りに使用している大きい門)は常に施錠とする。



ゆずり葉コミュニティルームの鍵について

入口と鍵の関係



- (A) ⇒ 1カ所 内部 ゆずり葉コミュニティルーム
- (B) ⇒ 2カ所 内部 準備室
- (C) ⇒ 1カ所 外部 西側
- (D) ⇒ 2カ所 外部 校門・ディとの境界
- (E) ⇒ 1カ所 外部 ディのゲート (なし)

